



## Samenwerking met basisscholen verbonden aan Samenwerkingsverband Passend Primair Onderwijs Hoeksche Waard - Richtlijn voor externe hulpverleners

Met regelmaat zijn externe hulpverleners (i.e., ergotherapeut, logopedist, psycholoog, psychiater, etc.) betrokken bij leerlingen die staan ingeschreven op één van de basisscholen binnen ons Samenwerkingsverband. Een goede samenwerking tussen u als hulpverlener, school, ouder(s) en de leerling is van groot belang. Deze richtlijn is bedoeld om die samenwerking goed vorm te geven, volgens een aantal opgestelde richtlijnen. Deze richtlijnen zijn in samenspraak met de schoolbesturen opgesteld. Scholen zijn op de hoogte van deze afspraken.

In deze richtlijn worden alle betrokken hulpverleners van buiten het zogeheten ZorgAdviesTeam (ZAT) van de school, *externe hulpverlener* genoemd. Aan het ZAT nemen deel: school, Schoolmaatschappelijk werk en een jeugdverpleegkundige. Bij voorkeur nemen ouders/verzorgers ook deel.

### Visie

In het onderwijs wordt gewerkt vanuit de gedachte van inclusie en normaliseren. Normaliseren houdt in dat we proberen te accepteren dat de ontwikkeling van kinderen vaak met hobbels verloopt en dat dit normaal is. In het onderwijs zijn we gestopt met problematiseren en diagnoses stellen, we leren kijken naar wat kinderen nodig hebben. Starten in het regulier onderwijs is het uitgangspunt voor alle leerlingen. Dat sluit aan bij de missie en visie van het Samenwerkingsverband, zoals verwoord in het Ondersteuningsplan, te raadplegen via [Ondersteuningsplan - Primair Passend Onderwijs Hoeksche Waard. SWV 28.04. \(swv2804.nl\)](#). Het sluit tevens aan bij de werkagenda inclusief onderwijs in 2035( [Werkagenda 2035 inclusief onderwijs \(visueleverbinders.nl\)](#)).

In het onderwijs wordt gewerkt vanuit de onderwijs- en ondersteuningsbehoeften van kinderen: wat hebben ze nodig voor hun ontwikkeling en hoe kan daar vanuit de omgeving (thuis, school, etc.) op worden ingespeeld. Dat vraagt van professionals dat ze de lat op de hoogte leggen die bij het kind past. Met elkaar kunnen we de pedagogische basis versterken en ouders/verzorgers ondersteunen bij het normaliseren ([Wat is normaliseren? 9 perspectieven | Nederlands Jeugdinstituut \(nji.nl\)](#)).

### Interprofessioneel samenwerken met school

Een goede samenwerking is gebaat bij duidelijke afspraken over 'wie is van wat'. Het is prettig als er afspraken gemaakt worden over het contact met school. Bij voorkeur regelt de aangestelde casusregisseur dat samen met de kwaliteitscoördinator van school (uiteraard onder de voorwaarde dat ouders/verzorgers hier toestemming voor geven). Het werkt prettig als vooraf afspraken worden gemaakt over de frequentie waarop je contact hebt met school (bij voorkeur met ouders/verzorgers erbij). Vanwege het hoorrecht dat van kracht is, moeten er ook afspraken worden gemaakt, over hoe de leerling hierbij betrokken wordt. Soms is het onduidelijk wie de 'casus-regie' heeft, voor school is het fijn om dan gezamenlijk hierover duidelijkheid te scheppen door met betrokkenen af te spreken wie die rol op zich neemt.

In een eerste gesprek met school is het wenselijk om te bespreken wat ieders professie (rol en taak) is, school gaat over onderwijs en datgene wat in school plaatsvindt en externe hulpverleners over zorg/jeugdhulp. School houdt altijd de regie over het onderwijsaanbod, ook als zorg voorliggend is.

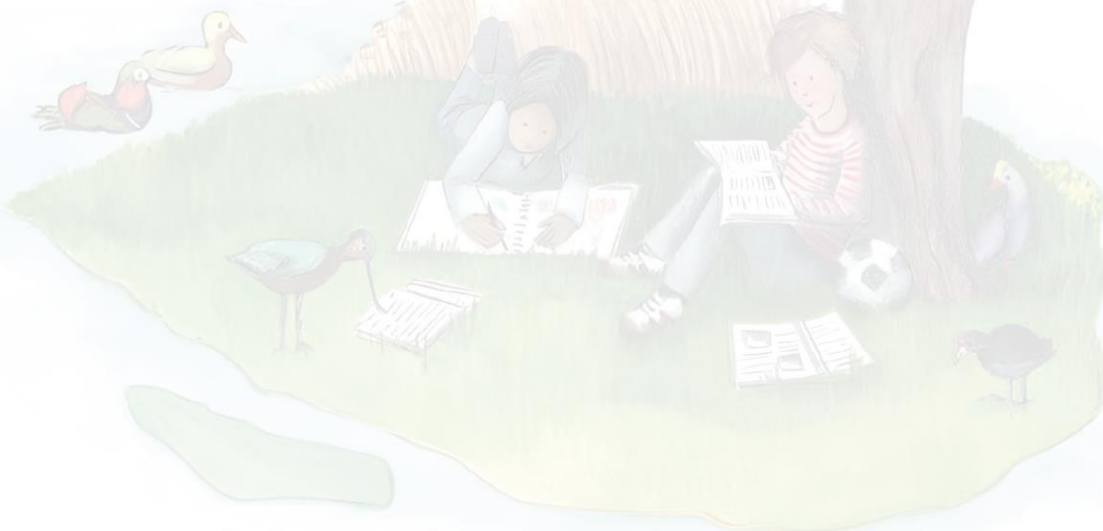




School kan gebruik maken van beschikbare expertise binnen het Samenwerkingsverband (orthopedagogen/psychologen die werken volgens de methodiek van Consultatieve Leerling Begeleiding en Ambulante begeleiders vanuit het gespecialiseerd onderwijs). Indien school van mening is dat externe begeleiding vanuit het Samenwerkingsverband nodig is, dan zal school dat met ouders bespreken en vervolgens aanvragen. Deze begeleiding is gericht op het ondersteunen van de leerkracht(en), met als doel dat ze beter tegemoet kunnen komen aan de onderwijs- en ondersteuningsbehoeften leerling(en).

Samenwerken met school kan alleen als ouders/verzorgers daarvoor schriftelijk toestemming geven. Probeer dit bij voorkeur met de casus-regisseur en school (de kwaliteitscoördinator) te regelen. Bespreek met elkaar welke informatie je uitwisselt en welk gezamenlijk doel jullie willen bereiken. Dit draagt bij aan de ontwikkeling van leerlingen. School neemt een gezamenlijk handelingsdeel op in het handelingsplan en/of Ontwikkelingsperspectiefplan, waarin de voortgang wordt gemonitord. Bij voorkeur is dat gezamenlijk handelingsdeel ook onderdeel van het behandelplan.

De directeur van de school beslist of het wenselijk is of u als hulpverlener in de school mag komen voor bijvoorbeeld behandeling onder schooltijd of een observatie in de klas. De directeur zal vragen wat het doel is van de observatie en eventuele andere afspraken maken. Observaties zijn bedoeld om een beter beeld te krijgen van de leerling, niet om handelingsadviezen te geven aan school. Voor handelingsadviezen kan school gebruik maken van de beschikbare expertise binnen het Samenwerkingsverband. Het is in het belang van de ontwikkeling van leerlingen om dit goed op elkaar af te stemmen. In een enkel geval kan het zijn dat het wel wenselijk is dat u met adviezen voor school komt, omdat school daar expliciet om gevraagd heeft. Het werkt prettig als hierover duidelijk afspraken worden gemaakt.





### Aanvullende achtergrond informatie m.b.t. inzet van jeugdhulp en de wettelijke taak van het Samenwerkingsverband

Op regionaal niveau (samenwerkende Samenwerkingsverband Zuid-Holland Zuid en Service Organisatie Jeugd) is afgesproken dat in geval van schooluitval in combinatie met jeugdhulp, het streven is om binnen 3 maanden te zorgen voor terugkeer naar school. Dat kan de huidige school zijn, maar ook een andere school. Kortom, binnen 3 maanden een passende onderwijsplek. Dat betekent dat het van belang is dat u als jeugdhulppartner zich samen met school en in afstemming met de casus-regisseur inspannt om leerlingen terug te leiden naar school. Langdurig verblijf op een dagvoorziening wordt hiermee ontmoedigd. Dit gebeurt vanuit de visie van normaliseren (zie kopje visie): gezamenlijk werken vanuit onderwijs- en ondersteuningsbehoeften in het besef dat hobbels bij een normale ontwikkeling horen. Niet alles wat als afwijkend wordt gezien is een probleem.

Als de school waar een leerling staat ingeschreven niet meer het onderwijs kan bieden wat een leerling nodig heeft, met andere woorden, niet kan voldoen aan de onderwijs- en ondersteuningsbehoeften van een leerling, dan heeft school het recht om aan te melden bij de Ondersteuningscommissie van het Samenwerkingsverband. We hebben de afspraak in onze regio dat we ernaar streven dat school en ouders/verzorgers samen aanmelden. Wettelijk gezien is er echter géén toestemming van ouders nodig. Scholen mogen ook aanmelden bij de

Ondersteuningscommissie als ouders niet achter de aanmelding staan. De aanmeldprocedure is te lezen in het Ondersteuningsplan via [OSP-SWV-PO-VO-HW-2022-2026-dd-19-4-2022.pdf](https://www.svw2804.nl/OSP-SWV-PO-VO-HW-2022-2026-dd-19-4-2022.pdf) ([swv2804.nl](https://www.svw2804.nl)).

Als er bij u als hulpverlener een verzoek binnenkomt om mee te denken over een geschikte vorm van onderwijs, dan moet dat verzoek altijd bij het Samenwerkingsverband worden gelegd. Het Samenwerkingsverband is wettelijk verantwoordelijk hiervoor. Het Samenwerkingsverband heeft goed zicht op wat scholen in onze regio en in de directe omgeving bieden, en welke onderwijs-zorg combinatiegroepen er zijn. We staan in (nauw) contact met deze scholen. Indien ouders/verzorgers toestemming hebben gegeven om informatie vanuit betrokken jeugdhulpverlening te delen, dan neemt de Ondersteuningscommissie dat uiteraard mee. Indien er in verslaglegging van u als hulpverlener onverhoopt toch uitspraken staan over te volgen onderwijs, dan worden deze niet meegenomen in de besluitvorming. Die wettelijke taak is belegd bij de Ondersteuningscommissie van het Samenwerkingsverband.

We hopen dat deze richtlijn helpend is om samen met de school van de leerling waar u bij betrokken bent, de interprofessionele samenwerking vorm te geven.

Meer uitgebreide informatie is te vinden op: [Leren | Met Andere Ogen \(netwerkmetaanandereogen.nl\)](https://www.metandereogen.nl).

Meer weten over de missie, visie en werkwijze van ons Samenwerkingsverband? Kijk eens op onze website: [www.svw2804.nl](https://www.svw2804.nl).

d.d. 07-10-2024

dr. N.J. de Ronde-Davidse, directie

